

Un proyecto de investigación didáctica en el marco de la formación continua de profesores de escuelas secundarias en educación alimentaria desde un enfoque complejo y multirreferenciado

Nora Bahamonde¹, Marina Alejandra Henríquez Acosta², Eduardo Lozano³

^{1,2,3}Centro de estudios e Investigación en Educación. Universidad Nacional de Río Negro.
Río Negro, Argentina.

¹nbahamonde@unrn.edu.ar; ²ahenriquezacosta@unrn.edu.ar; ³elozano@unrn.edu.ar

Resumen

Esta investigación tiene como objetivo indagar y analizar las visiones sobre educación alimentaria de un grupo de profesores de ciencias naturales de escuelas secundarias rionegrinas y su complejización, a partir de la construcción de nociones teóricas y metodológicas actualizadas para el abordaje de la alimentación humana desde un enfoque complejo y multirreferenciado, en el marco de una estrategia de formación docente continua. Se presentan los referentes teóricos, el objetivo y el diseño didáctico de la capacitación, orientado a la elaboración y análisis de Perfiles (PeA) y Paisajes Alimentarios (PA), que se utilizan como uno de los soportes para la recolección de datos. Actualmente se desarrolla la etapa de análisis de los resultados, y se presentan ejemplos de registros de algunas unidades de análisis para su discusión.

Palabras clave: EDUCACIÓN ALIMENTARIA; ENFOQUE COMPLEJO; PAISAJES Y PERFILES ALIMENTARIOS.

Introducción

Esta comunicación tiene como finalidad compartir los avances de una investigación sobre las visiones iniciales de un grupo de profesores de secundaria de Río Negro sobre educación alimentaria y su complejización en el marco de la formación docente continua.

Referentes teóricos y metodológicos

Las coordenadas teóricas en que se inscribe la investigación refieren a una concepción de la alimentación humana como una actividad central en la caracterización biológica, psicológica y cultural de la especie humana, que requiere un enfoque multidimensional que la sitúe en el contexto de una cultura determinada (Contreras Hernández y Gracia Arnaiz, 2005). Sostenemos una conceptualización didáctica para la modelización de problemas complejos, que oriente su abordaje en la escuela de manera interdisciplinar y multidimensional, articulando conceptos provenientes de distintos campos de conocimiento, que integren los saberes cotidianos y las prácticas sociales de referencia, considerando aspectos sincrónicos y diacrónicos, dando lugar a un nuevo

modelo, un “modelo ad hoc racional y razonable” (Bahamonde y Pujol, 2009). Proponemos así una visión de la educación alimentaria, andamiada en estas referencias teóricas, como una educación abarcadora e integral a la que subyacen visiones de mundo, es decir, conocimientos, creencias, experiencias, prácticas y valores que debería contribuir a ampliar las visiones iniciales de profesores y estudiantes, respetando y poniendo en valor sus puntos de partida y sus biografías personales, profesionales y escolares (Bahamonde et al., 2021). Desde el punto de vista teórico metodológico nos basamos en la construcción y análisis de Perfiles y Paisajes Alimentarios (Mikelsen, 2011) como herramienta privilegiada para la recolección de los datos, entre otras, por la afinidad conceptual entre este dispositivo y el enfoque teórico, ya que permite capturar la complejidad de las prácticas alimentarias, en este caso, de los propios docentes implicados en la capacitación (Bahamonde, et al., 2021).

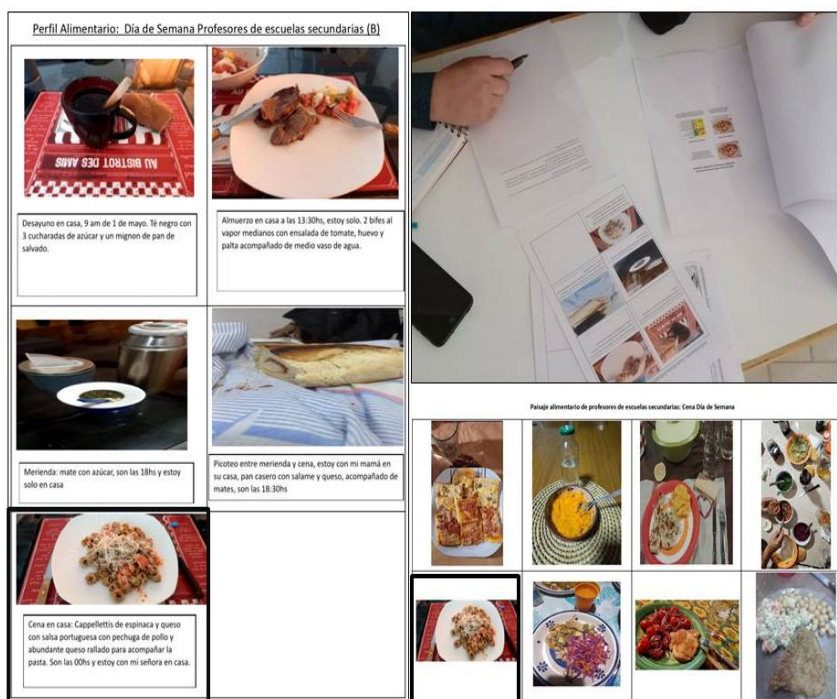


Figura 1: Perfiles y Paisajes Alimentarios producidos y analizados durante la capacitación. Se elaboran a partir de imágenes de las comidas y bebidas que incluyen comentarios sobre aspectos socioculturales.

Objetivo

El objetivo de la investigación se centra en indagar y analizar las visiones iniciales sobre la educación alimentaria de profesores de escuelas secundarias y su evolución orientada a la construcción de modelos teóricos y metodológicos actualizados para el abordaje de la alimentación humana desde un enfoque complejo y multirreferenciado de los participantes de una capacitación.

Metodología

Orientados desde un enfoque cualitativo (Taylor, 2014) diseñamos e implementamos una secuencia de actividades que se desarrolló durante 4 encuentros presenciales en los que participaron docentes de la Escuela Secundaria de Río Negro. Las actividades se agruparon en función de distintas visiones, sobre el diseño curricular para la educación alimentaria, la metodología para la producción de dispositivos que permitan el registro de prácticas alimentarias y la alimentación humana; y se delimitaron unidades de análisis, textos y gráficos desarrollados durante las actividades, con las que se trabaja en el proceso de interpretación y categorización de los datos.

Se presenta la Tabla del Diseño Didáctico elaborado y las unidades de análisis delimitadas:

https://drive.google.com/file/d/1NSztkrsD2E01KXs6_glefiHfNe5RRPXx/view?usp=sharing

Reflexiones finales

Actualmente esta investigación se encuentra en la etapa de análisis de resultados. Los avances preliminares indican que el trabajo con PeA y PA les ha permitido a los docentes abrir dimensiones de análisis vinculadas a sus prácticas alimentarias y reconocer la preeminencia que tiene, en sus primeras miradas, la visión biológico nutricional que suele ser predominante en los desarrollos curriculares y en las prácticas de enseñanza, para ponerlas en cuestión a la luz de la influencia de factores socioculturales. Los docentes han logrado avances en las implicancias que tiene la diferenciación entre nutrientes, alimentos y comidas y han construido análisis consistentes sobre sus prácticas alimentarias desde las diferentes visiones que ofrecen las guías alimentarias de Argentina y Brasil. Asimismo, se han complejizado los modelos iniciales de los profesores al implicar las funciones sociales y discursos de la alimentación humana en diversos contextos socioculturales y temporales.

Referencias bibliográficas

- Bahamonde, N., Lozano, E., Pintos, J. C., y Dillon, L. (2021). Estudio de prácticas y contextos alimentarios de adolescentes de secundaria en Argentina, a partir del uso de redes sociales. *Bio-grafía, Escritos sobre la biología y su enseñanza*, 14(27), 104-122. <http://rid.unrn.edu.ar/handle/20.500.12049/8379>
- Bahamonde, N., y Pujol, R. (2009). Un enfoque teórico para el abordaje de temas complejos en el aula: el caso de la alimentación humana. *Enseñanza de las ciencias*, Núm. Extra, 2308-2312. <https://ddd.uab.cat/record/130492>
- Contreras Hernández, J., y Gracia Arnáiz, M. (2005). *Alimentación y cultura: Perspectivas antropológicas*. Editorial Ariel.
- Mikkelsen, B. (2011). Images of foodscapes: Introduction to foodscape studies and their application in the study of healthy eating out-of-home environments. *Perspectives in Public Health*, 131(5), 209-216. <https://doi.org/10.1177/1757913911415>
- Taylor, P. (2014). Contemporary qualitative research: Toward an integral research perspective. In *Handbook of Research on Science Education, Volume II* (pp. 38-54). Routledge. <https://doi.org/10.4324/9780203097267.ch3>